

♪ゆうびのお祭りに参加しました♪

9月15日(土)におこなわれた

「第13回 ゆうび福祉祭り」に参加しました。

お店では、ゲームをしたり、リサイクル商品を販売したりしました。

発表では、練習の成果を発揮しダンスで盛り上げました。



ゆうび祭りの様子



今年度の活動と今後の予定…

- 4月：歓迎会
- 5月：ルスツ
- 6月：BBQ
- 7月：伊達時代村
- 9月：神社祭り
- 10月：運動会
- 11月：仏ミネソソ
- 12月：忘年会
- 1月：新年会
- 2月：雪まつり

その他、夏には流しそうめん、12月にはクリスマス会など季節ごとにイベントも行っています。

ジョブサポート ゆうび

12月1日 2018年 第13号

発行者 就労移行支援事業所 ゆうび

〒066-0017

千歳市日の出1丁目1番41号

TEL (0123) 22-5511 FAX 22-6611



運動会 キャタピラレース
その他いろんな競技があります!!



課外活動



訓練以外の場で交流を深めようということで始めました。課外活動は月1回のペースで行っています。訓練とは違う表情を見ることができ、楽しい活動のひとつです。

目的地までは主に交通機関を使って行きます。一人で乗る事に不安がある方などはこの機会を使い実践練習が出来ます。

べこ餅販売体験



- 札幌どさんこプラザ、ペウレ千歳の千歳観光物産サテライト「ミル」にて冷凍の白黒べこ餅3個入りの販売もしています! 尚、お電話での注文も承っております。



毎月千歳・恵庭の自衛隊や毎年数回札幌・苫小牧のデパート、道の駅サーモンパークにて催事を開催しています。大きな声で呼び込みをして、お客様に商品の説明などを行ない、実際に接客や販売を体験しています。その他様々なイベントに参加させていただいています。

手工芸品

着物ストラップやお守り、箸置きや爪楊枝入れなど一つ一つ手作業で制作しています!!



恵庭道の駅「花ロードえにわ」や札幌の「元気ショップ」にて好評発売中です!! お近くへおいでの際には、ぜひお手にとってご覧ください。



編集後記

しばらくご無沙汰致しておりました。今後は春夏秋冬の四季の折々に発行したく思っております。自然災害が多い近頃ですが、就労支援は穏やかに前進を目指します。

お問い合わせは…

就労移行支援事業所

就労継続支援事業所

ゆうび

〒066-0017 千歳市日の出1丁目1番41号

TEL 0123-22-5511



担当: 山崎、小松

自動車免許取得で・只今奮闘中！

5月下旬から、自動車学校に通い始めた、

Sさんに色々おたずねしました。



Q いつから通い始めましたか？
A 今年の5月から都合にあわせて通いはじめました。

Q 通い始めた時の気持ちは？
A もともと勉強が苦手だったけど他の人たちが真剣に取り組んでいるので、自分も頑張らなければと思っています。何とか秋口までには取得したいです。

Q 前と同じく免許を取得した仲間から大変さを聞いていたので、簡単に取れるとは思っていませんので、真剣に取り組もうと思っています。

Q 通い始めた動機はなんですか？
A 就職に有利だと思ったからです。

Q 免許取得したらどのように生活が変わると思いますか？
A 就職先への通勤、親の買い物の手助け、自分の趣味の為に買い物とか行動範囲が広がるのが楽しみです。

現場実習を行いました

実習を行った2名に実習を終えての気持ちを伺いました。



Q 実習を始める前の気持ちについて
A 朝が弱く、実習に遅刻しないか不安でした。

A 初めての实習で緊張していました。

Q 実習をしてみて大変だった事
A 商品の位置を覚えることが大変でした。

A 品出しで商品の置いてある場所を探すのが大変でした。

Q 実習をして嬉しかったこと
A お客様へ尋ねられた際にご案内が出来た事。

A 実習最終日にうちで働かないかと言われた事。

Q 実習先の環境について
A とても明るい雰囲気でした。

A 従業員の皆さんが優しく教えてくれました。

Q 実習を終えての気持ち
A 就職に一步近づいたなと感じました。

A もっと実習を行いたかった。

Q 就職に対する気持ちの変化について
A 日用品の品出し関係が向いているなと思いました。

A 早く就職したいと思いました。

就職した先輩にインタビュー！！

・3年前 就職した先輩に偶然お会いしたのでお話をお聞きしました。久しぶりに色々なお話が聞けて、成長している姿が見られてスタッフもうれしい限りです。

Q 就職してから3年経過して久しぶりにお会いしましたが、最近の生活はどのようにお過ごしですか？
A 規則正しく仕事と休日とうまく切り替えて生活できています。余裕を持てるようになり楽しいです。

Q お仕事について大変だなと感じることはありますか？
A 職場の雰囲気になれるのに時間が掛かりましたが、何かあればすぐに上司に相談して徐々に上手くいくようになりました。

Q 初めにお給料をもらった時の気持ちはどうでしたか？
A 「お金をもらって働く」ということは、それだけ責任をもって取り組まなければならないと感じました。

Q 職場の人間関係はどうですか？
A 雰囲気はとも良く何かあれば周りの人に相談しています。先輩に助けてもらって頑張っています。

Q 3年経過して、職場の環境はどのように変わりましたか？仕事の内容も変わったのでしょうか？
A 指導の担当の方がいない時も自分から身の回りの整理・整頓・清掃など自分から進んで出来るようになりました。内容は特に変わっていません。

就労移行支援の活動内容



基礎訓練の様子

？就労移行支援事業所とは…？
企業等への就職を希望する18歳以上65歳未満の障がいのある方に対して働くために必要な知識と能力を高める訓練をする所です。利用期間が原則2年間と定められています。

基礎訓練 毎週1回程度、挨拶や自己紹介、コミュニケーションなど様々なプログラムの中から訓練を行っています。

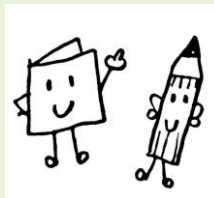
職場実習 時期を見て企業様のご協力の元、現場実習を行います。

履歴書の書き方や模擬面接など就職活動のサポートも行っています。ハローワークへ同行し、パソコンを使って求人検索をしたり、窓口で障がい者雇用について相談をしたりなど、必要に応じて対応しています。

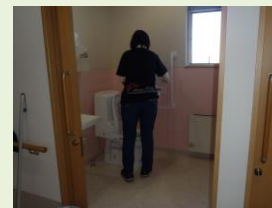


その他の作業内容

個別訓練 時計を読むのが苦手な方にはプリントや模型を使い学習します。お金の使い方や計算が苦手な方など・苦手なことを学習したり個々の課題に合わせた様々な訓練を取り入れています。



清掃訓練 トイレや階段、玄関、事務所等の館内清掃や併設するグループホームの清掃を行っています。



施設内トイレ清掃の様子

チラシ折り込み ちゃんとの情報誌を配布する前にチラシの折り込みをします。折り込みした分の工賃が貰えます。

ポスティング



情報誌の「道新デリバリー」「ちゃんと」を毎週配布しています。初めはスタッフ同行で一緒に行ないますが慣れると1人で行きます。配布した分の工賃が貰えます。その他メール便の配達も行っています。



チラシ折り込みの様子

べこ餅製造

昔ながらの製法で作っているべこ餅の型抜き作業を行います。その他べこ餅に使用する笹洗い作業や作業場を衛生面に気を付けながら清掃を行っています。

